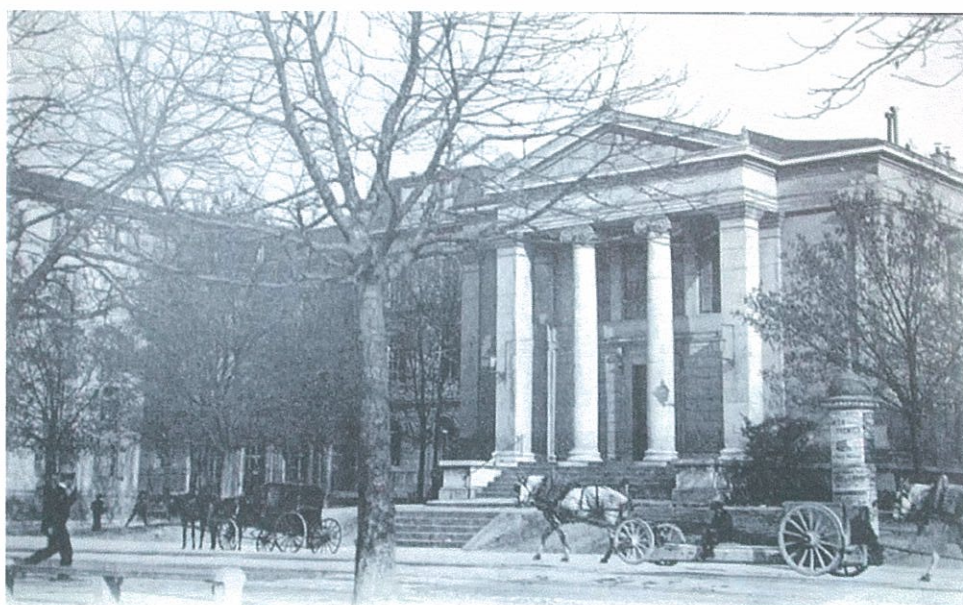
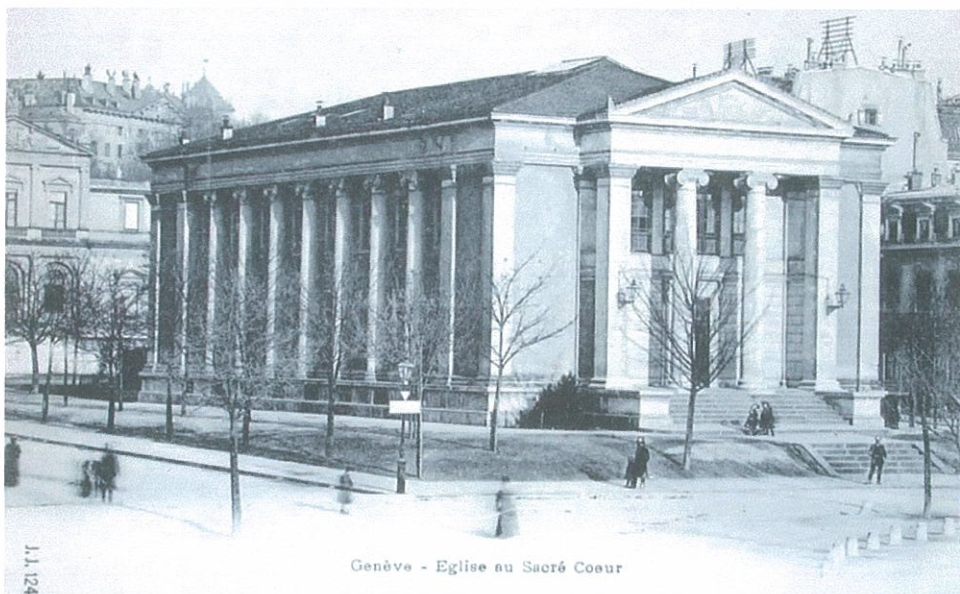


EGLISE DU SACRE-CŒUR
Bd. Georges-Favon 25bis – rue Général-Dufour 18
Plainpalais, Genève

**RAPPORT HISTORIQUE DU BÂTIMENT
ET ANALYSE DES FACADES**



Réalisé dans le cadre de la
restauration des façades confiée à
Jean Gandolfo, Architecte
février 2006

Babina Chaillot Calame
Historienne de l'art
14, rue Vautier
1227 Carouge

TABLE DES MATIERES

INTRODUCTION	p. 2
HISTORIQUE	p. 2-7
I - Le temple maçonnique	p.2
II - Donation de terrain par l'Etat	p.3
III - Projets pour le Temple Unique	p.4
IIIa - le Concours	p.4
IIIb - Jean-Daniel Blavignac	p.5
IIIc - Hermann Hug	p.6
IV - La construction du Temple Unique	p.6
DU TEMPLE UNIQUE A L'EGLISE DU SACRE-CŒUR	p. 8-18
I - Le bâtiment d'origine	p.8
II - Des projets à la réalisation	p.9
III - Les ascendances grecques et maçonniques du Temple Unique	p.10
IV - L'église catholique romaine	p.13
V - Travaux d'entretien du Sacré-Cœur	p.14
VI - Intervention d'Adolphe Guyonnet	p.15
VII - Travaux ultérieurs	p.18
SYNTHESE DE L'ETAT ACTUEL DE L'ENVELOPPE DU BATIMENT	p.18-20
I - Propositions d'interventions	p.18
II - Hypothèses chromatiques de revêtement	p.19
Plans de l'agrandissement A. Guyonnet, 1938	p. 21
BIBLIOGRAPHIE ET DOCUMENTS D'ARCHIVES	p. 22
Relevé des matériaux et revêtements Fig. XXVI et XVII	
LISTE DES FIGURES	p. 23

INTRODUCTION

L'église du Sacré-Cœur a été édifiée en 1858-59 par l'ingénieur allemand Hermann Hug pour un groupe de loges maçonniques. C'est en 1873 que le temple maçonnique a été racheté par l'église catholique et que la paroisse de Saint-Germain, privée de lieu de culte par les événements du Kulturkampf, y célébra sa première messe. L'édifice a été agrandi en 1939 par l'architecte Adolphe Guyonnet; prolongé d'une quinzaine de mètres en direction du Conservatoire de musique, ses façades latérales ont été augmentées de 4 colonnes engagées et sa face arrière entièrement recomposée.

HISTORIQUE

I - Le temple maçonnique

C'est une imposante bâtisse construite aux portes de la ville ancienne sur une des nombreuses parcelles libérées par la démolition des fortifications. Une des premières prises de vue datée des environs de 1860 montre le temple qui surgit tel un monolithe isolé au milieu d'un terrain vague avec pour tout voisinage le Conservatoire, la Synagogue et le premier pont en fer de la Coulouvrenière.

Les bâtiments adjacents d'importance seront édifiés plus tard : l'école du Grütli en 1871, le Grand Théâtre en 1871-79 et l'immeuble des Amis de l'Instruction en 1874-1875.

La grande loge maçonnique Alpina, fondée en 1844 et constituée de 15 loges suisses, dont les loges genevoises de l'Amitié et de la Prudence, est à l'origine de la construction du temple. Il doit son titre de 'Temple Unique' au projet d'édifier un seul temple réunificateur.

Le Temple Unique, tout comme l'église anglicane, l'église russe et la Synagogue fait partie de cet ensemble d'édifices culturels édifiés sur des terrains concédés par l'Etat dans le périmètre de la ceinture faziste. Leur construction est liée au nouveau régime politique radical de James Fazy qui, dès 1846, instaure la liberté de culte et affirme son idéal de tolérance religieuse en facilitant la construction de ces bâtiments.



Fig. I. photographie d'archives, la Coulouvrenière et Plainpalais, vers 1860